

## 事業部（文化事業）総括

### 文化事業／総括

平成 24 年度主催事業として、古典芸能 5、クラシック 10、音楽 6、演劇 3、映画 13、美術 4、アウトリーチ 15、その他事業 11、合計 67 事業を実施した。

第一期指定管理者期間より取り組んできた「参加型・育成（普及）型事業重視」の方向性に沿って 23 年度にスタートした「いきいき出前コンサート」の本年度取り組みは、九州交響楽団の団員による弦楽五重奏で 2 日間 4 か所、九州管楽合奏団の団員による木管五重奏団で 4 日間 8 か所、新たな取り組みとしてピアノと声楽による音楽室へのアウトリーチを 1 日 2 ヶ所など、15 日間 32 か所、入場者数 3,376 人となった。（前年 9 日間 14 ヶ所 入場者数 2,634 人）

24 年度の新たな取り組みとして、未就園児とその保護者を対象とした「すくすくコンサート」をスタートさせた。3 公演ともに即日完売するなど、非常に好評であり今後育成していく。

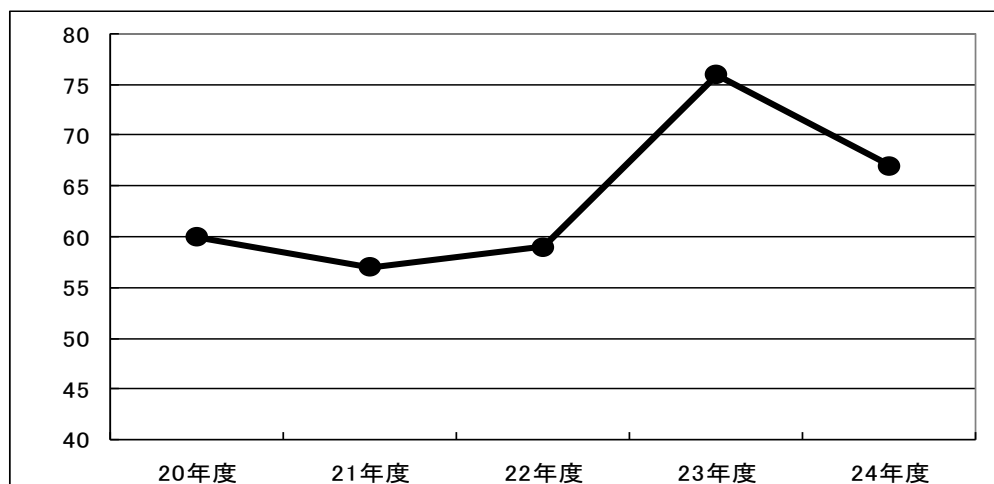
鑑賞型事業についても、アウトリーチや音楽講座を事前に実施した「九州交響楽団 宗像公演」やワークショップを事前に配置した「清和文楽人形芝居」など、工夫を凝らした事業を実施した。

また、「宗像市文化芸術のまちづくり 10 年ビジョン」については、「小学 4 年生芸術鑑賞モデル事業」に加え、新たに「コミュニティでの文化芸術活動と鑑賞機会の確保」に取り組んだ。

#### [ 事業本数・ジャンル別 ]

（単位：本）

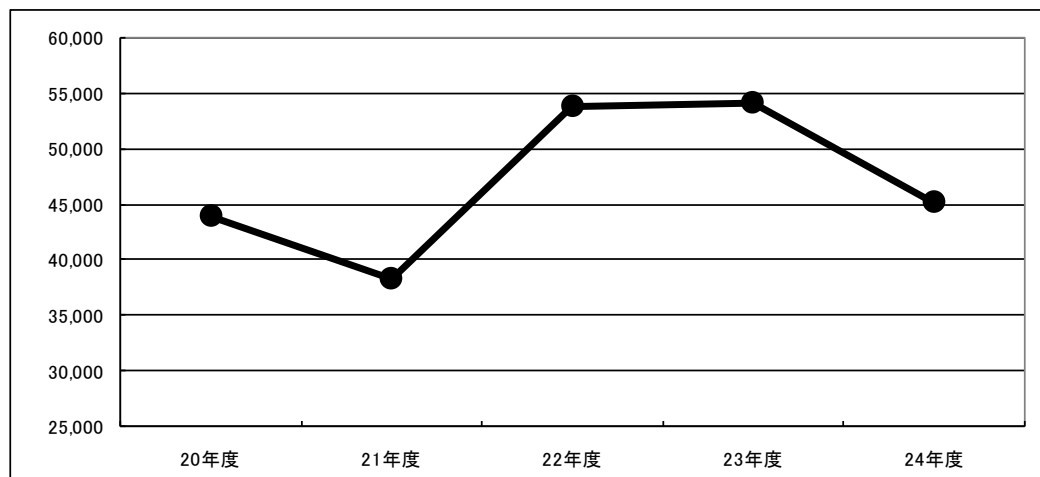
事業ジャンル	20 年度	21 年度	22 年度	23 年度	24 年度
音楽(クラシック)	7	8	9	11	10
音楽(クラシック以外)	8	4	5	9	6
映画	15	18	13	16	13
演劇・古典芸能	9	13	9	10	8
美術	3	3	4	3	4
アウトリーチ	3	6	6	18	15
その他	15	5	13	9	11
合計	60	57	59	76	67
対前年比	87.0%	95.0%	103.5%	133.3%	88.2%



[ 入場者数 ]

(単位：人)

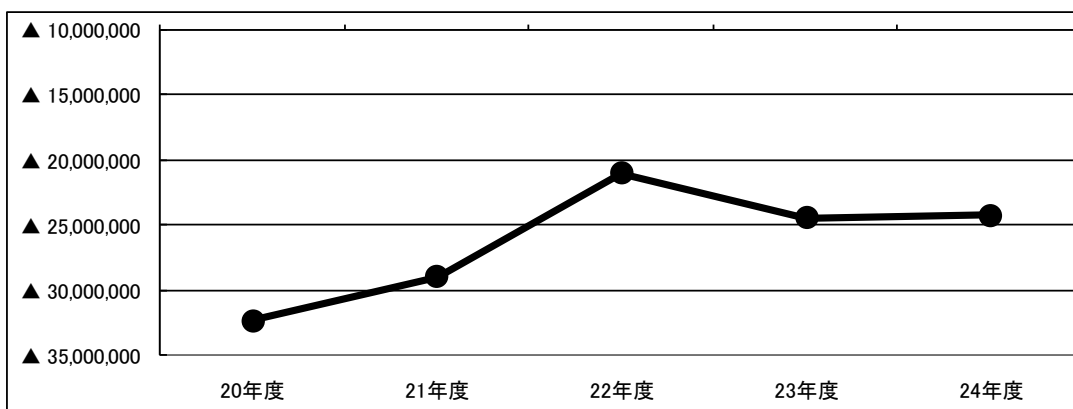
	20年度	21年度	22年度	23年度	24年度
入場者数	43,917	38,295	53,798	54,110	45,206
対前年比	106.9%	87.2%	140.5%	100.6%	83.5%
対20年度比	100.0%	87.2%	122.5%	123.2%	102.9%



[ 収支状況 ]

(単位：円)

	20年度	21年度	22年度	23年度	24年度
収入	64,926,712	52,163,911	48,751,007	53,139,055	39,787,520
支出	97,259,379	81,160,443	69,801,776	77,565,719	64,062,541
収支差額	▲ 32,332,667	▲ 28,996,532	▲ 21,050,769	▲ 24,426,664	▲ 24,275,021
対前年比	67.1%	89.7%	72.6%	116.0%	99.4%



※収入＝文化事業費収入 - 文化事業共通収入 - チケット販売手数料収入

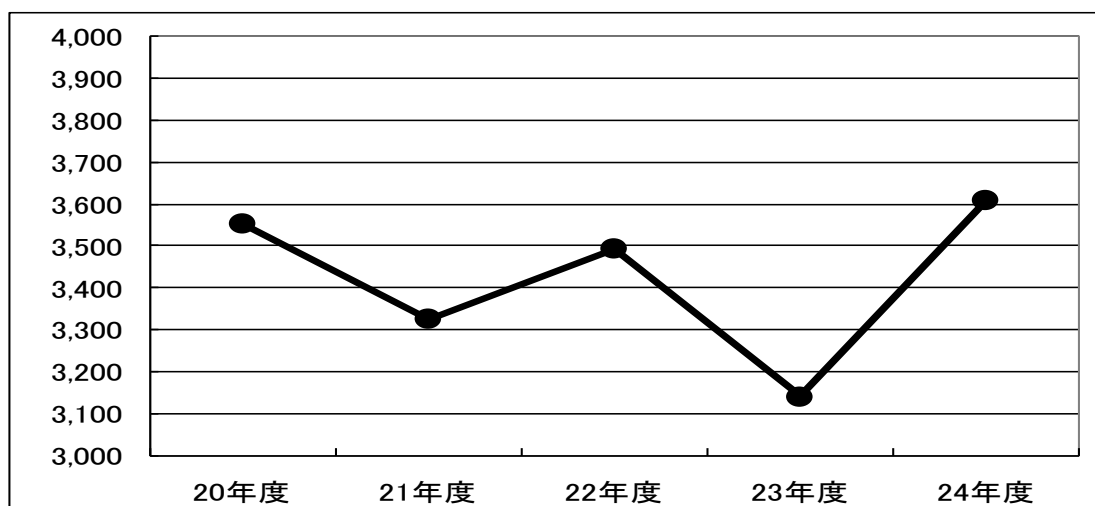
支出＝文化事業費支出 - 給与手当支出 - 賃金支出（当日アルバイト除く）文化事業共通支出

[ ユリックス倶楽部（友の会）事業 ]

平成24年のユリックス倶楽部会員数は、3,609人となった。前年と比較し469人の増となった。

(単位：人)

	20年度	21年度	22年度	23年度	24年度
会員数	3,553	3,327	3,494	3,140	3,609
対前年比	100.9%	93.6%	105.1%	89.9%	114.9%
対前年人数	32	△ 226	167	△ 354	469



[ ユリックス倶楽部入会特典について ]

●ユリックス倶楽部特典      □年会費 継続 1,500円 新規 2,000円

☆一般発売よりも7日早くチケット購入。

☆託児サービスが無料。(通常 1,000円)

☆ユリックス主催のチケット割引。2,500円 (500円×5枚) 分

☆倶楽部会員招待事業の無料チケット進呈。(※通常料金 2,500円相当)

☆毎月、情報誌「ユリックス・サラダ」をお届け。(宗像・福津・宮若市以外)

☆アクアドーム、パットゴルフ、プラネタリウム、ゆ〜ゆ〜プールが割引料金で利用可。

☆貸出対象地区以外の方にも図書の貸出。

☆宗像文化サークルの入会金 500円引き。

## 主催事業・ジャンル別

### (1) クラシック事業

『九州管楽合奏団が贈る川瀬賢太郎のアレコレ吹奏楽入門』、『九州交響楽団宗像公演』、『ソン・ヨルムピアノコンサート』、『アンサンブル・ベルリン』、『ロータスカルテット&セバスティアンマントツ』など9事業を実施した。『九州交響楽団宗像公演』は、3年連続の開催となり「音学会と音楽会」というサブタイトルが示す様に本公演の前に2回の音楽講座を実施した。講師に九州交響楽団の今村音楽主幹を迎え、本公演で演奏する曲目を中心とした解説を、ピアノや歌を交えながら行っていただいた。また、平成22年に続き、ベルリンフィルの公式室内楽グループである「アンサンブル・ベルリン」の公演を実施し、来場されたお客様より高い評価を頂いた。第14回チャイコフスキー国際コンクールで第2位となったソン・ヨルムのコンサート（入場者数253人）やロータスカルテットのコンサート（174人）など、質の高い事業を提供するも集客に繋がらず、事業選定や告知以前の課題として、近隣エリアにおける鑑賞者層の育成を計画的に行っていく必要性を改めて痛感した。

九州交響楽団



ソン・ヨルム



アンサンブルベルリン



莊村清志ギターリサイタル  
WITH 古沢巖



## (2) 音楽事業（クラシック以外）

『青木カレン スターライトジャズコンサート』、『九管ポップスファミリーコンサート』、『TAO2012 HIMIKO』など9事業を実施した。また共催事業としてイベントホールで実施した『ゴスペラーズ』は短期間でチケット完売となった。

青木カレンスターライトジャズ



TAO2012 HIMIKO



## (3) 九州管楽合奏団

定期演奏会 『九州管楽合奏団定期演奏会』、『九管ポップスファミリーコンサート』、『九管ポップスコンサート』の3事業を実施した。

学校公演 『東郷小学校』、『玄海東小学校』の2校で実施した。

クリニック 11月17日、と3月20日の2回実施。受講者は292名。

いきいき出前コンサート

保育園・幼稚園8か所、その他4か所、合計12ヶ所で実施した。

学校公演



クリニック（奏法講習会）





#### (4) いきいき出前コンサート

「ホールで生の音楽を聴きたいけど、なかなか足を運ぶことができない。」そんな方々へ、プロの演奏家が「その場所」まで出向き、「生の演奏」をお届けし、プロの演奏家による本物の音を通して、「生きる喜び」や「感動する心」、「豊かな感受性」を育むことを目的とする。

本年度は、九州交響楽団の団員による弦楽五重奏で4か所、九州管楽合奏団の木管五重奏で8か所、小学校4年生芸術鑑賞事業事前レクチャー13か所など、合計32か所で実施した。

##### 【 いきいき出前コンサート実施一覧表 】

日付	実施場所	入場者数
4/15	宮地嶽神社 ・ 岬地区コミュニティセンター	297人
4/21	大島小中学校 ・ 鎮国寺	220人
6/14	南郷小学校	29人
6/15	吉武小学校 ・ 特養むなかた	84人
9/7	東郷信愛幼稚園 ・ 野ばら保育園	378人
9/14	西海保育園 ・ 野ばら第二保育園	305人
9/21	恵愛保育園 ・ 赤間くるみ幼稚園	407人
10/19	福岡教育大附属幼稚園 ・ 日の里幼稚園	402人
5日間	小学校4年生芸術鑑賞事業 事前レクチャー(13校)	754人
12/22	J Aみのり ・ 赤間病院	200人
3/2	岬地区コミュニティセンター ・ 玄海地区コミュニティセンター	300人
<b>合計</b>		<b>3,376人</b>
		前年 2,634人

赤間くるみ幼稚園



吉武小学校



## (5) 映画事業

13 作品を上映し、総入場者数 6,712 人となった。1 作品当たりの入場者数は 516 人で前年に対し、5 人の減となった。最高入場者数は「わが母の記」(主演：役所広司、樹木希林) の 778 人となった。

	事業本数	入場者数	1作品当り入場者数
平成22年度	13本	7,440人	572人
平成23年度	16本	8,331人	521人
平成24年度	13本	6,772人	516人
前年差異	-3本	-1,559人	-5人

## (6) 演劇・ミュージカル事業

『劇団飛行船 ブレーメンの音楽隊』、『ブルガリアカザンラック民族舞踊団』、『劇団わらび座ミュージカルアトム』など3本の事業を実施した。

## (7) 古典芸能

『ゆりっくす日曜百円寄席』、『清和文楽人形芝居』、『うぐいす寄席』、など5事業を実施した。倶楽部招待事業は、会員様の要望にお応えするため、本年度より午前の部・午後の部の選択を会員様自身でできる方式に変更した。約2,500件のお申し込みであったが当日の入場者数は1,829人となった。『清和文楽人形芝居宗像公演』は、熊本県山都町より清和文楽人形芝居保存会の皆様をお招きし行った。第一部には勝浦人形浄瑠璃保存会の公演も行った。また事前に人形の操り方についてのワークショップを開催し、好評であった。

## (8) 美術事業

美術事業は、「県展宗像ブロック展」を開催した。当初「大きなクスの木の下で」美術館展を1月に開催する予定であったが、宗像市と小金井市が協定締結を行ったこともあり、小金井市立はけの森美術館が所蔵する作品を中心とした中村研一特別展を平成25年4月に実施することとなった。その他市民ギャラリーにおいては、プラネタリウムと協力して「星影写真展」等も開催した。

## (9) 宗像市との連携事業

平成22年度より文化行政4事業を実施しており、各事業の入場者数は、『むなかた芸術祭』2,259人、『むなかた吹奏楽祭』2,000人、『むなかた文化祭』3,948人、『むなかたこども芸術祭』584人となった。

「宗像市文化芸術のまちづくり10年ビジョン」の具体的な取り組みとして、「小学4年生芸術鑑賞モデル事業」を行った。これは小学生に本物の文化芸術を鑑賞する機会を提供するものであり、23年度より『九州管楽合奏団(指揮：金聖響)』で実施している。九州管楽合奏団の団員が各学校を事前に訪問し、マナー等をレクチャーするなどの工夫を行った結果、非常に高い評価を受け、次年度も『九州管楽合奏団(指揮：金聖響)』を実施することとなった。

小学4年生芸術鑑賞モデル事業 楽団員による事前レクチャー



小学4年生芸術鑑賞モデル事業 九州管楽合奏団（指揮：金聖響）



(10) その他

『ベニシア・スタンリー・スミス後援会』、『おりがみ展』、『楽器であそぼう 音のミュージアム』、『ロビーライブ』などを実施した。

『ベニシア・スタンリー・スミス講演会』は、即日完売し、ユリックス倶楽部会員数増にも寄与した。

また、東京・渋谷にある「こどもの城」主催、「おりがみカーニバル全国児童館おりがみ作品巡回展」を開催した。「宇宙」をテーマに全国の子どもたちが作成したおりがみ作品 31 点が全国を巡った。福岡からは河東西小学校学童保育所「いきいきクラブ」が「ファンタジースペース宗像」をテーマに作成し出展した。

新規事業として、子どもたちに様々な楽器に触れさせることを目的に、『楽器であそぼう 音のミュージアム』を実施した。運営については、中学校・高校・大学の吹奏楽部などの学生や市内音楽団体の方々より、多大なご協力を頂いた。



## 後援事業

地域における文化の振興と文化団体の育成を目指し、後援事業を積極的に行っている。

( 共催 1 件、後援 4 件、協力 2 件)

## PR事業

### ■ユリックス・サラダ

情報誌『ユリックス・サラダ』の発行部数は、71,250部(宗像市広報 33,300部 福津市広報 21,400部 宮若市 12,400部 その他 4,150部)。

宗像地区への全戸配布のほか、宗像地区以外のユリックス倶楽部会員、マスコミ各社、JR九州鹿児島本線沿線駅、近隣文化施設などに送付した。『ユリックス・サラダ』は当館の情報発信の要であり、内容の精査と配布箇所の見直しを継続的に実施する。

### ■マスメディアの活用

主催事業の中で事業効率を上げるために必要と思われるイベントについては、TV局に名義共催を依頼し、スポットCMを流すなど販売促進につなげるようにした。

また、新聞広告、情報専門誌などに各公演の発売前に「プレス資料」を作成し、掲載を依頼するなど、活字媒体を有効に利用し、積極的に情報発信を行った。

新規取り組みとして、クロスエフエム土曜の朝の10分枠を使って、ユリックス全般の情報発信を行った。

### ■ポスター・チラシなど

ユリックス催し物の内容や開催時期をお知らせするポスター・チラシは、プレイガイドや近隣の文化施設に適宜配布し、主催事業のPRを行った。また、チラシの配布については、主催事業はもちろんのこと、ユリックスでの貸館公演の際にパンフレットに折込みを依頼した。さらに、近隣の文化会館で同じジャンルの公演が開催される際も、出向いて主催者に折込み依頼をするなどしており、これらの活動で一定の成果を得た。

### ■ダイレクトメール

ユリックスの主催事業の際に回収したアンケート情報を、事業ごとにデータ管理し、同じジャンルの公演の発売前にダイレクトメールで顧客に郵送し、販売促進に努めた。

### ■ホームページ

ユリックス情報をホームページに掲載し、適宜更新した。各施設の案内から利用料金、主催事業や貸館でのイベント情報、当館までの交通アクセスなど、さまざまな情報が満載されている。また、お客様からの声を聞く場所として『みなさんの掲示板』を設けていたが、よりの確に皆さまからのご要望にお応えするために、23年3月からご意見・ご要望をお受けする「ご意見箱」に変更した。